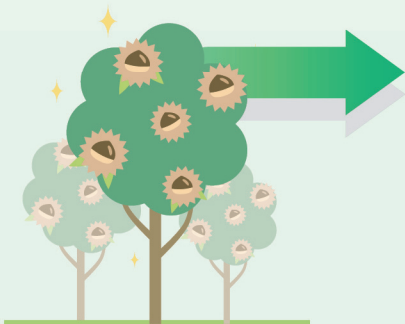


9월 초 밤 가격 소폭 상승 전망



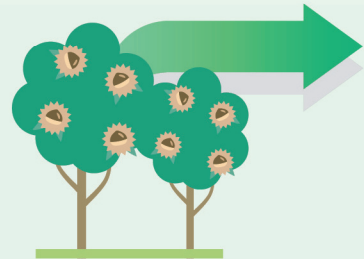
올해 밤 수출
작년 대비 감소

밤나무 생육상황



작년과 비슷

밤나무 착과



작년과 비슷

이 | 생산동향 및 전망

생육상황

밤나무 생육상황 작년과 비슷함

- 생육 초기 가뭄 영향이 있었으나 7월 말 비가 내려 해갈된 것으로 보임.
 - 청양지역은 비가 부족하여 가뭄의 영향이 있음.

● 품종별 작년 대비 생육상황

단위: %

구분	조생종			중생종			만생종		
	좋음	비슷	나쁨	좋음	비슷	나쁨	좋음	비슷	나쁨
남부 지역	16.7	38.9	44.4	10.7	46.4	42.9	9.5	47.6	42.9
중부 지역	28.1	35.1	36.8	16.1	45.2	38.7	13.0	48.1	38.9

자료: 산림정책연구부, 표본농가 및 모니터 조사치(7.11~7.18.)

착과상황

전반적인 밤나무 착과상태 작년과 비슷함

- 공주, 부여, 충주지역은 착과 상태가 양호하나 청양지역은 가뭄의 영향으로 착과 상태 불량함.
- 남부에서는 봄 가뭄으로 착과수가 떨어지고 고온으로 생육상황 좋지 않음.

● 올해 밤나무 착과수 작년대비 증감율

단위: %

구분	조생종			중생종			만생종		
	많음	비슷	적음	많음	비슷	적음	많음	비슷	적음
남부 지역	16.7	50.0	33.3	14.3	42.9	42.9	14.3	47.6	38.1
중부 지역	25.9	38.9	35.2	21.0	41.9	37.1	22.2	48.1	29.6

자료: 산림정책연구부, 표본농가 및 모니터 조사치(7.11~7.18.)

주산지 상황

수확기 인력 부족 대응 필요

- 인건비 상승으로 수확기 인력난 우려됨. 밤 수확망, 수집기 확보 필요
 - 밤 수확망 또는 수집기 확보 필요
- 개화기 선녀벌레, 갈색날개매미충이 많아 조생종 피해 발생

02 | 가격동향 및 전망

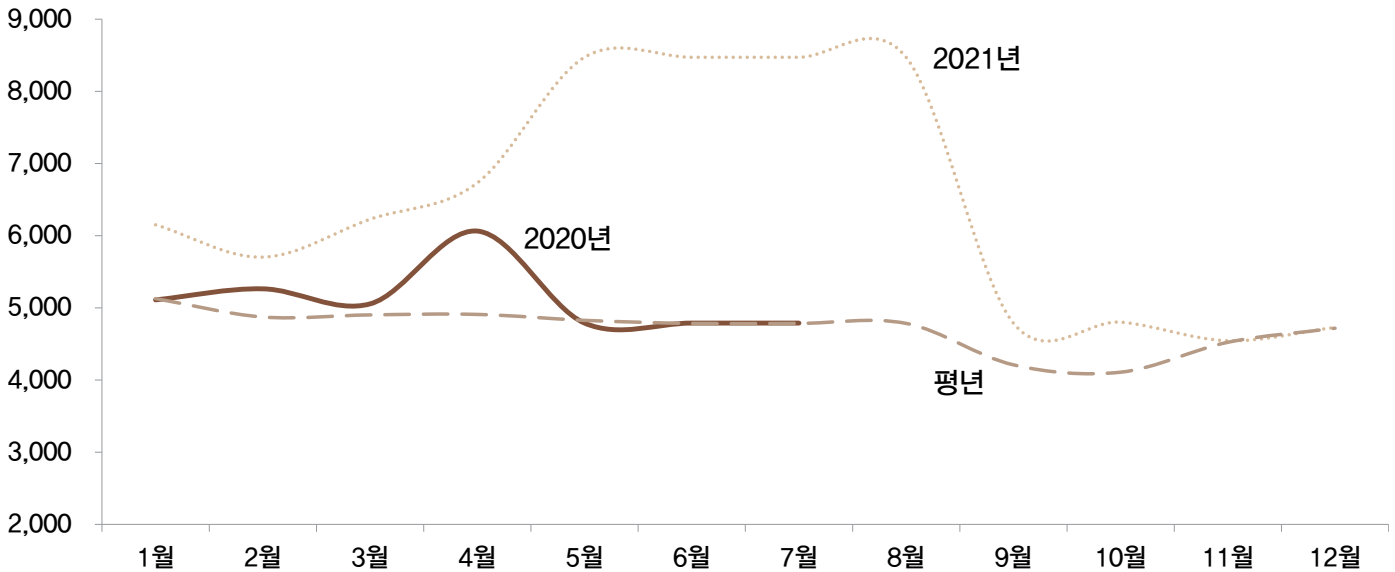
가격동향

7월 기준 가락시장 평균가격은 4,790원/kg(상품 기준)으로 평년 수준임.

- 작년산 밤 재고량이 많아 작년 동월(8,472원/kg(상품))대비 낮은 것으로 나타남.

● 가락시장 밤 가격 추이(등급: 상품)

단위: 원/kg



주 1) 평년은 2017~2021년의 평균임.

2) 본 가격은 중도매인직접거래 가격을 의미함. 출하 또는 구매 시 참고용이며, 계약, 납품, 사실조회 등을 위한 증빙자료가 될 수 없음.

자료: 서울시농수산물공사

● 월별 가락시장 밤 가격(등급: 상품)

단위: 원/kg

구분	1월	2월	3월	4월	5월	6월	7월	8월	9월	10월	11월	12월	평균
2022년	5,111	5,265	5,055	6,064	4,790	4,790	4,790	-	-	-	-	-	5,124
2021년	6,151	5,702	6,229	6,731	8,472	8,472	8,472	8,472	4,788	4,545	4,728	5,928	6,464
평년	5,127	4,874	4,903	4,910	4,848	4,785	4,785	4,785	4,211	4,109	4,523	4,717	4,669

주: 평년은 2017~2021년 가격의 평균임.

자료: 서울시농수산물공사

가격전망

8월 밤 가격은 평년과 비슷하게 움직이고 9월 초 약간 상승할 것임.

- 예년보다 이른 추석으로 햇밤 공급은 충분하지 않고 대부분 작년산 밤이 유통될 것임.
- 추석 이후 본격 수확이 시작되면 밤 가격은 내려갈 것으로 전망됨.

03 | 수출입동향 및 전망

수출동향

7월까지 밤 수출 작년대비 1.6% 증가, 평년대비 34.3% 감소

- 밤 수출량: 251톤(생밤환산 278톤), 작년동기 수출량: 247톤
- 밤 수출액: 134만 달러, 작년동기 수출액: 116만 달러
 - 밤 단가 상승으로 수출량은 감소하였으나 수출액은 증가함.

수출전망

8월 밤 수출 작년 대비 감소 전망

- 인건비 상승으로 수출량이 증가하기에 어려움이 있음.
- 밤 작황은 작년과 비슷한 수준이나 수확할 인력이 부족함.

● 밤 수출 동향

단위: 톤

구분	1월	2월	3월	4월	5월	6월	7월	8월	9월	10월	11월	12월	합계	
2022년	생 밤	11	1	1	0	0	0	0	-	-	-	-	13	
	간 밤	0	0	0	0	0	0	0	-	-	-	-	0	
	냉동밤	0	10	1	0	0	0	0	-	-	-	-	11	
	조제밤	24	50	30	18	21	39	45	-	-	-	-	227	
2021년	생 밤	15	0	0	0	0	0	0	0	2,982	2,288	55	12	5,352
	간 밤	0	0	0	0	0	0	0	0	18	55	0	0	73
	냉동밤	1	0	0	0	0	0	0	0	10	75	0	12	98
	조제밤	13	26	47	68	24	42	10	37	18	14	11	26	640
평년	생 밤	28	2	0	0	0	1	1	0	3,120	2,737	128	63	6,473
	간 밤	0	0	0	0	0	0	0	0	18	63	10	0	89
	냉동밤	1	4	0	0	0	0	0	1	6	18	30	0	61
	조제밤	44	37	100	31	33	58	42	45	54	57	56	90	719

주: 평년은 2017~2021년까지의 평균임.
자료: 한국무역협회

수입동향

7월까지 밤 수입 작년대비 0.5% 증가, 평년대비 20.0% 증가

- 밤 수입량: 5,795톤(생밤환산 6,928톤), 작년동기 수입량: 5,765톤
- 밤 수입액: 1,323만 달러, 작년동기 수입액: 1,426만 달러

수입전망

9월 이후 MMA물량 전량 수입 예상

- 배정된 시장제품물량 2,170톤 중 남은 111톤은 9월중에 수입될 것으로 전망됨.

● 밤 수입 동향

단위: 톤

구분	1월	2월	3월	4월	5월	6월	7월	8월	9월	10월	11월	12월	합계	
2022년	생 밤	448	374	424	91	74	126	97	-	-	-	-	1,634	
	냉동밤	442	367	381	272	389	232	308	-	-	-	-	2,391	
	조제밤	230	240	229	272	282	260	257	-	-	-	-	1,770	
2021년	생 밤	526	362	522	283	150	37	13	85	122	344	174	514	3,134
	냉동밤	362	386	290	255	248	286	149	260	227	140	161	369	3,133
	조제밤	208	237	337	302	266	317	202	253	298	203	207	378	3,225
평년	생 밤	359	271	273	197	114	93	93	55	144	286	234	289	2,477
	냉동밤	391	344	310	258	229	289	245	216	225	353	383	434	3,676
	조제밤	232	139	146	176	206	178	168	164	199	203	185	187	2,183

주: 평년은 2017~2021년까지의 평균임.
자료: 한국무역협회

04 | 현장 생육상황

공주 생육상황



부여 생육상황



청양 생육상황





기상예보

기상청(www.kma.go.kr)

2022년 7월 28일 발표

1개월 전망 요약 (2022. 8. 8.~9. 4.)

- 기온 전망: 1주는 평년과 비슷할 확률이 50%, 2, 3, 4주는 평년과 비슷하거나 높을 확률이 각각 40%임.
- 강수량 전망: 1주는 평년보다 적을 확률이 50%, 2, 4주는 평년과 비슷할 확률이 50%, 3주는 평년과 비슷하거나 적을 확률이 각각 40%임.

주간별 날씨 전망

1주 (8.8~8.14)	(평균기온) 평년(25.1~26.7°C)보다 높을 확률이 50%임. (강수량) 평년(26.8~77.8mm)보다 적을 확률이 50%임.
2주 (8.15~8.21)	(평균기온) 평년(24.4~25.8°C)과 비슷하거나 높을 확률이 각각 40%임. (강수량) 평년(24.1~83.9mm)과 비슷할 확률이 50%임.
3주 (8.22~8.28)	(평균기온) 평년(23.4~24.6°C)과 비슷하거나 높을 확률이 각각 40%임. (강수량) 평년(46.8~70.1mm)과 비슷하거나 적을 확률이 각각 40%임.
4주 (8.29~9.4)	(평균기온) 평년(22.5~23.9°C)과 비슷하거나 높을 확률이 각각 40%임. (강수량) 평년(17.2~49.2mm)과 비슷할 확률이 50%임.

2022년 9~10월 예보 (2022. 7. 22. 발표)

9월	주로 고기압의 영향을 받겠으나, 발달한 저기압의 영향으로 많은 비가 내릴 때가 있겠음. (월평균기온) 평년(20.2~20.8°C)보다 높을 확률이 50%임. (월강수량) 평년(84.2~202.3mm)과 비슷하거나 많을 확률이 각각 40%임.
10월	이동성고기압의 영향을 주로 받겠으며, 낮과 밤의 기온 차가 큰 날이 많겠음. (월평균기온) 평년(13.9~14.7°C)과 비슷할 확률이 50%임. (월강수량) 평년(37.0~64.3mm)과 비슷할 확률이 50%임.

이 「임업관측(밤)」은 산림청 지원으로 한국농촌경제연구원 산림정책연구부에서 재배자들의 재배의향, 작황, 가격 등 각종 통계자료를 수집·분석한 후, 임업 및 통계 전문가들의 자문을 받아 작성한 것입니다. 전망 결과는 앞으로 기상 및 수급여건의 변동에 따라 달라질 수 있습니다.

2022년 9월호 예고

예정일자
2022년 9월 4일

• 내용: 밤 산지동향, 가격 동향 및 전망, 수출입동향

『임업관측월보』는 인터넷과 임업전문지를 통해서도 보실 수 있습니다. 『임업관측월보』와 관련하여 의견이 있으신 분은 한국농촌경제연구원 인터넷 홈페이지 내의 우측 【바로가기】 메뉴바의 【질의응답】을 이용하여 의견을 보내주시기 바랍니다.

• 인터넷 홈페이지

<http://www.krei.re.kr>

TEL 061) 820-2276

FAX 061) 820-2425

<http://www.forest.go.kr>

TEL 042) 481-4206

FAX 042) 481-4198

담당자 민경택, 김동욱